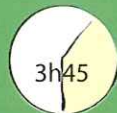
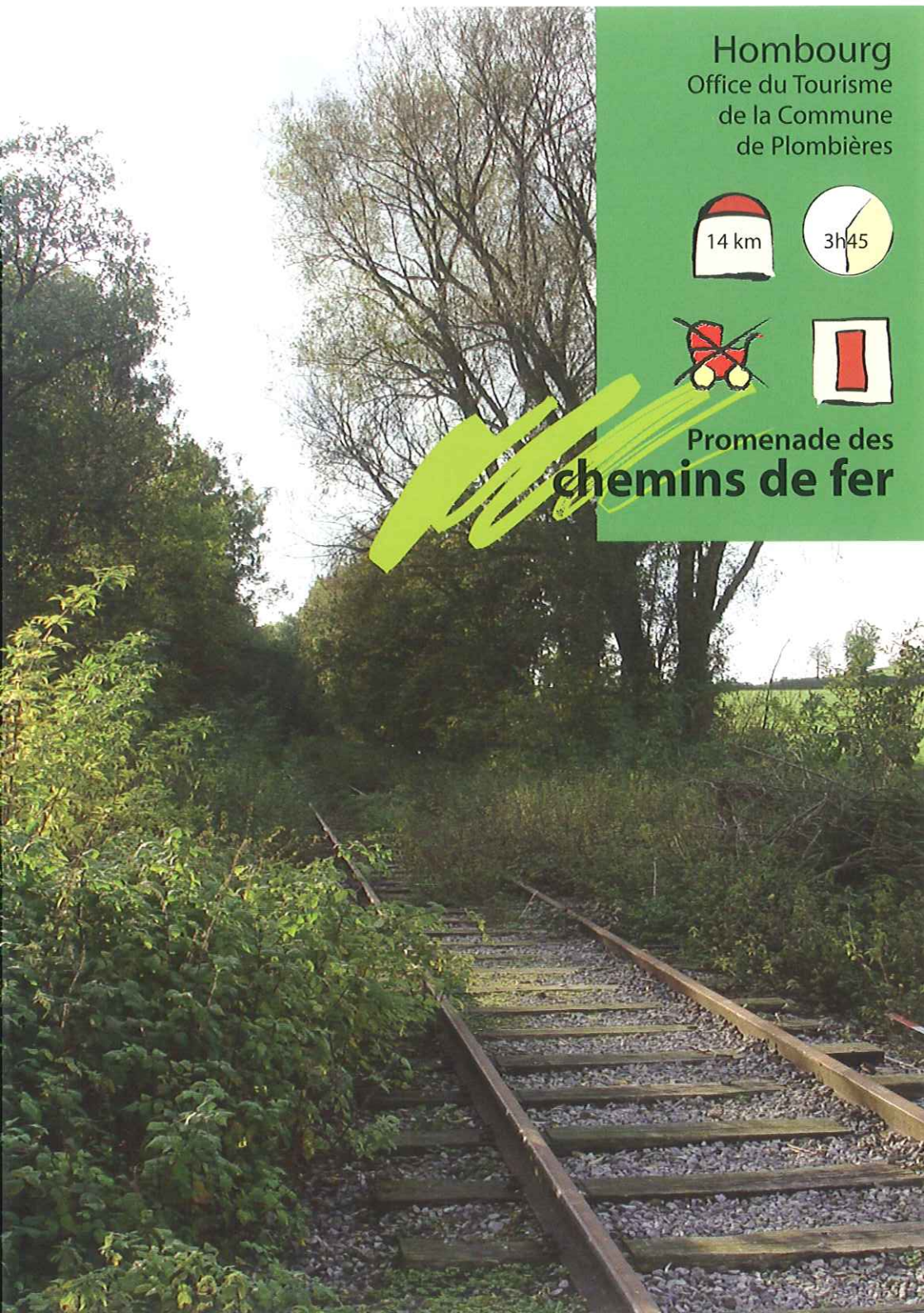


Hombourg  
Office du Tourisme  
de la Commune  
de Plombières



Promenade des  
**chemins de fer**







1

### **Le Schurweg et les «Trois-Ponts».**

Ce «Chemin de la Grange» qui reliait les lieux-dits Laschet à Espewei via Eyckestok a été fortement perturbé par la construction des chemins de fer successifs qui l'ont recoupé et dévié à 3 endroits (en 1895 pour la ligne 38, en 1915 pour la bifurcation 38-24 et pour la ligne 24 elle-même). Le seul tronçon ancien encore utilisé va de Laschet vers le premier virage. Au delà il s'agit d'une déviation menant vers les Trois-Ponts qui, comme les mousquetaires, sont quatre ...

2

### **La Gare à deux niveaux de Hindel.**

Elle a complètement disparu (voir photo) et se trouvait sur un pont à 100 m de celui de la grand-route. Il fut construit en 1915 pour permettre à la nouvelle ligne Visé-Montzen de passer sous la ligne 38 Liège-Plombières. Un escalier intermédiaire permettait les correspondances. Cette gare à deux niveaux

était unique en Belgique et cessa toute activité avec la disparition du service voyageurs en 1957. Le pont fut démoli en 1972.

3

### **La gare de Montzen.**

Du pont de la grand-route (le seul pont routier sur la ligne 24 entre la frontière et la Meuse) on peut constater l'étendue de la gare de Montzen. Construite avec la ligne 24 en 1915 et parachevée par la Belgique après la guerre, la gare a connu une expansion avant la seconde guerre mondiale, durant laquelle elle fut bombardée le 28 avril 1944 par les Alliés. Elle fut ensuite modernisée en 1972 puis électrifiée en 1984. Toutefois, par la suppression des gares frontières en 1987, son activité ne cesse de décroître.



#### 4 **Elsen, hameau disparu**

A hauteur du Parc à containers, sur l'emplacement actuel de la gare se trouvait avant 1915 tout un hameau appelé «Elsen» dont la plupart des maisons ont été démolies pour faire place à la gare de Montzen. Seul aujourd'hui le chemin menant au parc à containers est appelé chemin d'Elsen.

#### 5 **La ligne 38 de Bamisch au Cheval-Blanc.**

Depuis son point d'aboutissement à Plombières (à l'emplacement de l'actuelle nouvelle maison communale) elle remonte le flanc du plateau de Bamisch vers Hombourg jusqu'au Cheval-Blanc (où elle débouche sur la RN 608). De 1895 à 1915 se trouvait ici une halte ferroviaire et une auberge à l'enseigne bien connue qui, en 1990, a donné son nom à toute la rue.

#### 6 **L'ancien tunnel de la Laschet.**

Ce seul tunnel de la ligne 38 avait une longueur de 140 m. Le 2 août 1914, l'armée belge fit exploser l'entrée coté Liège, que les allemands s'empressèrent de nettoyer dès leur arrivée. En 1940 l'armée belge fit exploser tout le tunnel. Les allemands le vidèrent alors complètement et créèrent l'énorme tranchée actuelle avec un pont supprimé en 1952.



11

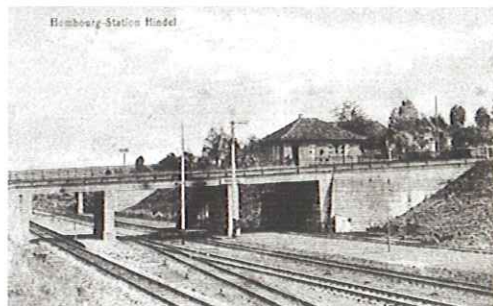
### Le château-ferme de Berlieren.

Seul le porche et les étables remontent au XVII<sup>e</sup> et XVIII<sup>e</sup> siècles; dès 1124 le St Petershof, la plus ancienne seigneurie foncière de Hombourg est citée. Il s'agit en fait de Berlieren. Le Chapitre de la Collégiale St Pierre de Liège l'a vendu en 1582 à J. d'Oyembrugge, puis elle passa à C. de Withem, gouverneur d'Outre-Meuse, au Marquis de Malespine, aux Trazegnies, Fürstenberg puis à la famille Locht.

12

### L'ancien Moulin de Médael.

Le bâtiment actuel date de 1726. C'était l'ancien moulin banal, attesté dès 1328, vers lequel convergeaient plusieurs chemins anciens. Ce moulin dont une partie de la roue à aube a pu être retrouvée est devenu un vaste gîte de vacances.





7

### **L'ancienne gare de Hombourg**

est un modèle caractéristique des anciennes gares rurales belges avec son auvent restauré à l'identique. Inaugurée en octobre 1895 en même temps que ce dernier tronçon de la ligne 38 à travers le Pays de Herve, sa restauration maintient les corniches et costières typiques. La gare a connu surtout au début du XX<sup>e</sup> siècle un essor considérable comme gare de marchandises pour le commerce de la paille et des fruits. Désaffectée en 1958, sa destinée est désormais liée au tourisme.

8

### **Le pont de la rue de Rémersdael.**

Ce pont oblique aux pierres angulaires imposantes a été restauré par le Met avec

des crédits Interreg dans le cadre de l'affectation de la ligne au RAVEL.

9

### **Le passage à niveau de Mabrouck**

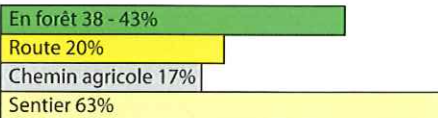
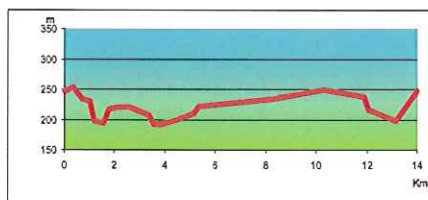
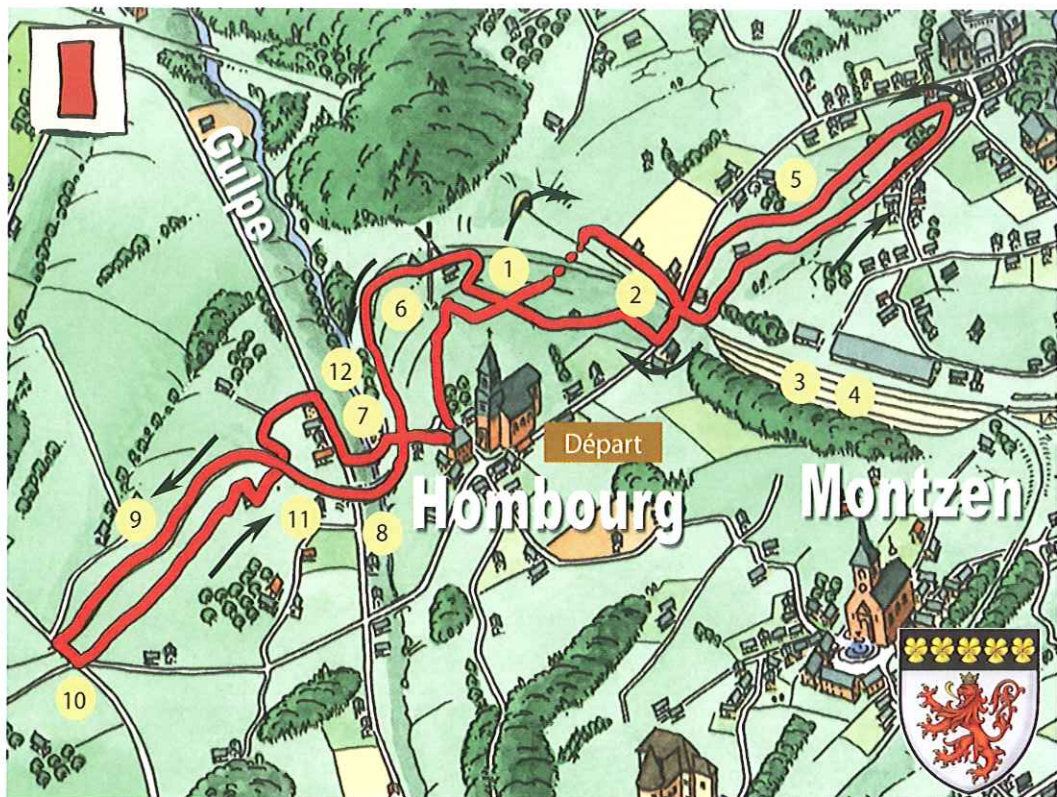
Ce passage à niveau donne accès d'une part au hameau de Mabrouck et d'autre part vers Berlieren et Merckhof.

10

### **Le passage sous la route nationale à Merckhof.**

A Merckhof, un pont-tunnel permet à la ligne 38 de passer sous la nationale. Une petite halte facultative existait à proximité avec une aire de croisement pour les trains.





Promenade accessible à tous les piétons, mais sans poussette.  
 Echaliers en prairie. Se munir de bottes par temps humide.

Visitez-nous aussi sur internet : [www.hombourg.be](http://www.hombourg.be)

ed. SI Hombourg et OTCP avec le soutien de la commune de Plombières et de la Province de Liège. layout: studio graphisme FTPL